

# DOSSIER DE PRESENTATION



LA FABRIQUE OPÉRA GRENOBLE PRÉSENTE

# TURANDOT

*l'Opéra de Puccini*

Mise en scène  
Corinne et Gilles Benizio  
alias  
**Shirley  
& Dino**

ORCHESTRE  
SYMPHONIQUE  
UNIVERSITAIRE  
DE GRENOBLE  
DIRECTION  
PATRICK  
SOUILLOT

**SUMMUM  
GRENOBLE  
31 MARS  
1<sup>ER</sup>, 2 et 4  
AVRIL  
2023**

OPERA



## La naissance de La Fabrique Opéra

---

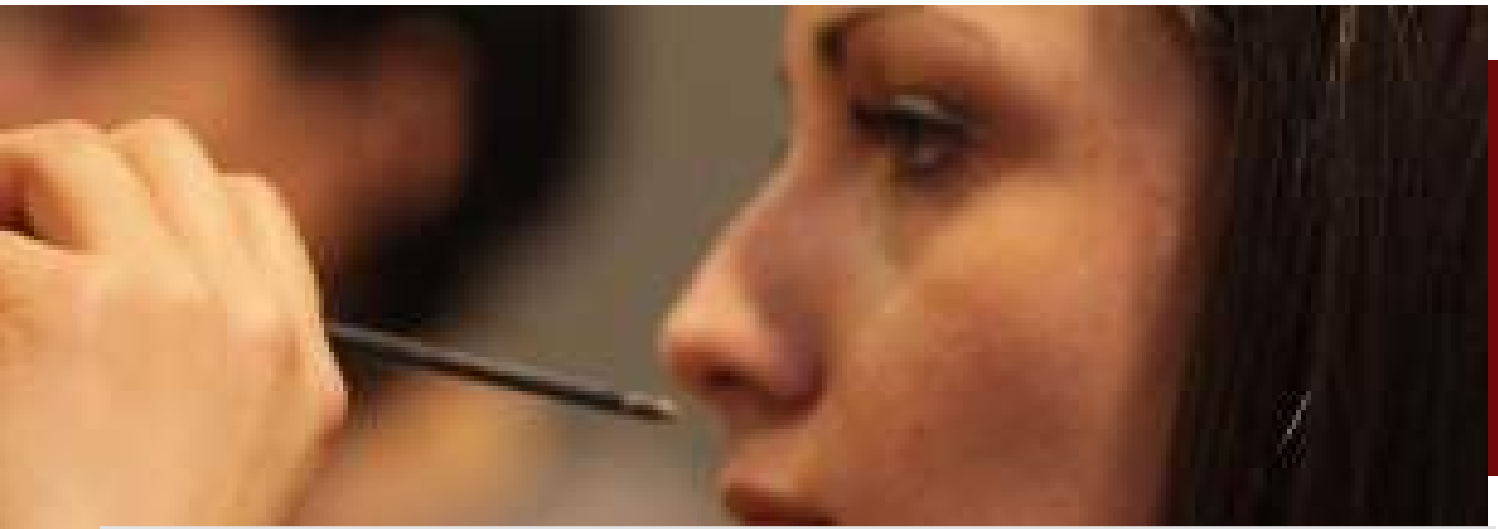
**E**n 2006, Patrick SOUILLOT, disciple de Léonard BERNSTEIN et chef d'orchestre grenoblois, a l'idée de faire appel à des établissements d'enseignement technique et professionnel pour participer à la conception et la réalisation d'un opéra. L'objectif est triple:

- intéresser de nouveaux publics à l'art lyrique
- contribuer à la formation et l'insertion professionnelle de la jeunesse grenobloise
- valoriser, au moyen d'un support grandiose et novateur, les compétences des filières techniques

L'impact sur le territoire a été très fort. Le retour des professeurs et des jeunes impliqués a très rapidement dépassé les prévisions des fondateurs du projet. Les professeurs se sont parfaitement appropriés le concept, et en ont fait un support pédagogique pour leur apprentissage. La Fabrique Opéra a profondément modifié la manière d'aborder la pédagogie, et s'est inscrite comme un moment marquant dans le parcours scolaire des jeunes.

Les proviseurs ont réalisé l'importance de s'associer avec des structures qui sortent les élèves et apprentis du cadre scolaire. Avec des projets ambitieux et marquants, les élèves issus de quartiers souvent difficiles s'impliquent personnellement et s'intéressent autrement à leur formation. L'opéra coopératif a créé une alchimie dans laquelle chaque acteur trouve un intérêt pour soi et pour l'ensemble des personnes impliquées.





### UNE PRODUCTION D'EXCELLENCE

Les synergies nées des échanges entre amateurs et professionnels amènent tous les acteurs à se surpasser. Ils deviennent exigeants envers eux-mêmes et leur travail. Le choix de chanteurs et de professionnels de haut niveau conduit à l'excellence artistique.

### UN NOUVEAU MODELE PEDAGOGIQUE, IMPLIQUER LES LYCEES DU TERRITOIRE

La Fabrique Opéra invite les établissements techniques et professionnels du territoire à prendre part à la réalisation du spectacle. Les spectacles fédèrent à Grenoble 450 élèves de différentes formations et offrent un projet qui mobilise les compétences du territoire pendant plus de six mois (Septembre - Mars). La musique devient un vecteur de lien social, de formation et d'intégration.

### UN NOUVEAU MODELE SOCIAL, INVESTIR UN LIEU POPULAIRE

Chaque projet local est proposé dans un lieu apprécié des jeunes et néophytes, pour aller à la rencontre du public visé. Les salles sont aménagées et optimisées pour l'occasion.

### UN NOUVEAU MODELE ECONOMIQUE, REPOSANT SUR L'AUTOFINANCEMENT

La part de subventions dans le budget total atteint 80% dans certaines salles. La Fabrique Opéra, parce qu'elle bénéficie d'une structure souple et mobile, peut réduire ses coûts de fonctionnement, tout en proposant des spectacles de grande qualité. Le modèle économique de La Fabrique Opéra est donc inédit, puisque 65% du total du budget repose sur la billetterie. Le modèle économique de La Fabrique Opéra permet de proposer des places au tarif moyen raisonnable (autour de 34€), soit moitié moins qu'un opéra traditionnel.

### UN NOUVEAU MODELE ARTISTIQUE, L'INTRODUCTION D'UNE NARRATION EN FRANCAIS

Les surtitres à l'opéra constituent un obstacle à l'immersion du public dans l'action. En introduisant un narrateur en français, nous permettons à tous les publics de suivre le fil de l'histoire tout en restant disponible pour apprécier les émotions et la richesse du spectacle.

# La Fabrique Opéra Grenoble et ses acteurs

---

DIRECTEUR ARTISTIQUE – CHEF D'ORCHESTRE

Patrick SOUILLOT

---

Patrick SOUILLOT est un chef d'orchestre atypique dont la vocation lui a été inspirée par Léonard BERNSTEIN, lors de la retransmission d'un concert. Après un parcours académique, il devient le plus jeune professeur de direction d'orchestre diplômé. En 1986, il rencontre Léonard BERNSTEIN, lors d'une masterclass au Conservatoire américain de Fontainebleau, celui-ci lui propose de devenir son élève puis son assistant. Il partage l'affiche de la tournée des 70 ans de BERNSTEIN à travers le monde avec le Schleswig Holstein Musik Festival Orchestra, et assiste ensuite le chef à Vienne, Amsterdam, Munich... Il aborde tous les styles de musique, enregistre des musiques de film, de ballet, de théâtre. Depuis 1989, directeur musical de l'Orchestre, il s'investit auprès de ces jeunes musiciens dont il tire le meilleur et auxquels il transmet sa passion. Lauréat de concours internationaux il est l'invité d'orchestres prestigieux à Riga, Sofia, Montpellier, Cracovie, Stuttgart, Moscou, Hambourg, Hong-Kong, Doha, Jeddah, Shanghai... Il a dirigé le London Symphony Orchestra à l'invitation de Sir Colin DAVIS. Il accompagne des solistes célèbres tels Marie-Claire ALAIN, Patrice FONTANAROSA ou François-René DUCHABLE, Véronique GENS, Pascal AMOYEL, Nemanja RADULOVIC mais aussi Youssou N'DOUR et Elie SEMOUN... Très éclectique dans ses choix musicaux, il aborde avec la même conviction tous les styles et les répertoires symphoniques et lyriques. Depuis 2010, il consacre une partie de son activité à l'Orchestre d'Eskisehir (Turquie) dont il est premier chef invité. Il a dirigé la première production de *Carmen* à Saïgon. et *La Bohème*, avec Opéra en Plein Air, mise en scène par Jacques ATTALI en 2016. En 2017, il a recréé *Frédégonde, un opéra oublié* de St SAENS à l'opéra de Saïgon. Et à partir de 2018, il travaille avec le Saïgon Philharmonic.



Ouvert à tous les styles de musique, et intéressé par la rencontre de styles différents, il collabore avec H. de COURSON et dirige le spectacle *Mozart l'Égyptien* (la rencontre de la Musique de MOZART avec de la musique arabo andalouse) au Maroc, à Djeddah et au Chatelet avec l'Orchestre de Chambre de Paris. Dans le même esprit il a créé à Doha, The Magic Lute de H. de COURSON, avec le Qatar Philharmonic.

Il travaille régulièrement avec le Festival BERLIOZ à La Côte St André.

Il est le fondateur et directeur artistique de La Fabrique Opéra, un concept d'opéra coopératif, qui depuis 2007 a permis à plus de 7 000 jeunes isérois de découvrir l'opéra en y participant et en valorisant leurs compétences. Grâce à ce projet, il a pu partager sa passion pour l'art lyrique avec plus de 150 000 spectateurs, à Grenoble.

Homme de transmission et de communication, il dirige à Grenoble et dans la région des concerts pour les enfants (Mon P'tit Concert), un format de concerts éducatifs avec narration, pour faire découvrir aux enfants, les instruments, les œuvres emblématiques et les compositeurs. Par ailleurs, il intervient sur les ondes de France Bleu Isère dans le cadre des « Cartes blanches iséroises ».





## L'ASSOCIATION ET L'EQUIPE DE LA FABRIQUE OPÉRA GRENOBLE

Pour le bon fonctionnement de La Fabrique Opéra Grenoble, il y a aussi une équipe administrative qui gère la production, la communication, la recherche de subventions publiques et privées, met en place des partenariats locaux, s'occupe de la billetterie pour les comités d'entreprises, mais aussi pour les particuliers, etc. Sans ce travail dans nos bureaux nous ne pourrions pas converger toutes nos forces vers l'objectif de faire vivre nos opéras coopératifs.

L'équipe administrative	
Directeur artistique	Patrick SOUILLOT
Directeur administratif	Jean-Pierre COURT
Chargée de production & communication	Fleur MARIN-LAMELLET
Chargée de médiation	Blanche CHABERT
Les membres du Conseil d'Administration	
Président	Aymerick BONNOT
Trésorier	Jean-Pierre COURT
Secrétaire	Pascal PREVOT
Les Membres du Conseil d'Administration	Raphael D'ONOFRIO, Edith FELIX-FAURE, Geneviève FIORASO, Martine GUILLEMARD, Sam GUILLAUME, Patrick LEVY, Florence MARTIN, Jérôme MERLE, Annick NAVEAU, Francesco SETTE, Monique SORRENTINO

# Les principaux éléments du projet

---

## L'orchestre

---

Créé en 1977, l'Orchestre Symphonique Universitaire de Grenoble constitue aujourd'hui une formation unique en France, composée d'une centaine de musiciens, dont une majorité d'étudiants français ou européens. Il associe des amateurs et un encadrement professionnel. L'Orchestre aborde un répertoire éclectique de haut niveau, mariant avec bonheur grands classiques, œuvres peu connues ou musiques de films, tous les genres musicaux sans distinction. Au fil des saisons, les musiciens ont interprété le *Stabat Mater* de DVORAK, *Candide* de BERNSTEIN, *Un Américain à Paris* de GERSHWIN, *Casse-noisette* de TCHAIKOWSKY, *Mission Impossible* de Lalo SCHIFRIN, mais aussi de la musique sud et afro-américaine, faisant partager au public grenoblois les premières auditions françaises. L'Orchestre a accompagné de grands solistes : Patrice FONTANAROSA, Kim SYLVAIN, Stephen IMBODEN, Jacques MARMOUD, Nicolas STAVY, David GUERRIER, et se produit en France et en Europe. Parrainé par le grand violoniste Ivry GITLIS, l'Orchestre a fêté ses 25 ans en juin 2002 en nous offrant la *IX<sup>e</sup> Symphonie* de BEETHOVEN, œuvre emblématique et universelle. Cette rencontre musicale avec des solistes venus du monde entier mais aussi des chorales françaises et allemandes, a confirmé le dynamisme et l'excellence de cette formation, son ancrage dans la vie culturelle, musicale et sociale de Grenoble. Reconnu comme un modèle du genre, au-delà des frontières hexagonales, l'Orchestre Symphonique Universitaire de Grenoble a reçu en 2002 le Golden Star Award de la Communauté Européenne, pour ses concerts à Oxford en 2001.

Fort de son expérience, l'Orchestre s'attache à créer des événements forts, et suscite des rencontres imprévues.

C'est ainsi que l'orchestre a accueilli Jacques ATTALI pour sa première expérience de direction d'orchestre. Ce concert a donné lieu à une soirée de gala à Paris au Théâtre Marigny pour le lancement du réseau Publicis Events Worldwide. Il accueille d'autres musiciens amateurs tel Daniel COHEN, généticien, pianiste et chef d'orchestre. L'Orchestre s'est produit à Paris, au Palais des Congrès et a enregistré des chansons avec Elie SEMOUN et Youssou N'DOUR à l'occasion du Téléthon 2005. En 2007, l'Orchestre aborde l'opéra en participant à la première aventure d'opéra coopératif à Grenoble avec *La Flûte Enchantée*, il réitère cette expérience tous les ans avec *West Side Story*, *Don Giovanni*, *Aïda*, *Nabucco*, *Les Contes d'Hoffmann*, *Rigoletto*, *La Bohème*, *Carmen*, *La Traviata* en 2019 et *Cabaret* en 2022.

L'Orchestre Universitaire de Grenoble est soutenu par la Ville de Grenoble et le Conseil départemental de l'Isère.



---

## Les chœurs

---

Chœur en scène est un ensemble non permanent, composé de choristes amateurs. Ils sont recrutés sur audition chaque année, en fonction de l'œuvre choisie et travaillent sous la direction d'un chef de chœur professionnel. Passionnés par le chant, mais aussi par la scène et par cette aventure humaine hors du commun, ils donnent le meilleur d'eux-mêmes.





---

## Les solistes : de grands professionnels

---

Les rôles titres sont confiés à de grands professionnels. Les solistes de La Fabrique Opéra font l'objet d'une audition qui a lieu en Septembre. Tous les talents et les nationalités sont représentés. Si une attention particulière est portée aux solistes grenoblois, le jury choisit sans distinction les meilleures voix.

---

## Les actions d'éducation artistique et culturelle

---

### L'ouverture de la répétition générale aux écoles primaires et secondaires

Selon une étude INSEE, les habitudes de consommation culturelle se construisent au plus jeune âge. Si nous voulons préserver notre patrimoine et garantir un public pour les prochaines décennies, il est nécessaire de sensibiliser la jeune génération à la musique classique et l'art lyrique. Aussi, La Fabrique Opéra a choisi d'inviter des élèves de classe primaire et secondaire à la répétition générale pour une somme symbolique. Plusieurs milliers de jeunes, encadrés par leurs professeurs, sont conviés à l'opéra la veille de la première représentation. Un lycée technique en section tertiaire a la charge d'organiser cet événement. Tous les établissements du département sont contactés. Un kit pédagogique pourra être distribué aux professeurs, permettant de sensibiliser les jeunes au spectacle tout au long du premier semestre.

A Grenoble, cette opération est un succès depuis de nombreuses années. Plus de 16 000 jeunes ont ainsi déjà assisté à un spectacle lyrique, sans préjugés sur l'opéra. Ils construisent un nouveau paradigme, et créent des habitudes de consommation de culture. L'opération est aussi l'occasion d'une rencontre avec les artistes avant le spectacle, et de découvrir tous les métiers liés à la production de spectacle.





# La production 2023 : *Turandot*

*Turandot* est un opéra en trois actes et cinq tableaux de Giacomo PUCCINI, sur un livret de Giuseppe ADAMI et Renato SIMONI d'après Carlo GOZZI, créé le 25 avril 1926 à la Scala de Milan sous la direction de TOSCANINI.

## L'intrigue

Vous tenez à votre tête ? Alors passez votre chemin. Car quiconque s'éprend de Turandot doit répondre à ses trois questions... ou être décapité. Et au contact de Turandot, vous tomberez fatalement sous le charme fascinant de sa musique et de son livret.

## L'apogée du théâtre puccinien

Ce qui frappe dans *Turandot*, plus encore que la dimension fabuleuse et symbolique, c'est la synthèse de tous les types de sujets traités par PUCCINI auparavant. La légende et le fantastique (*Le Villi*), l'Orient (*Madame Butterfly*), la dimension spectaculaire héritée du Grand opéra (*Edgar ; Tosca*), le drame intimiste et psychologique (*La Bohème ; Il Tabarro ; Suor Angelica*), la comédie satirique (*Gianni Schicchi*), l'histoire d'amour au dénouement heureux bien qu'incertain (*La Fanciulla del West*) : parfaitement équilibrés, ces éléments servent une intrigue sans temps morts et d'une prodigieuse efficacité.

## L'Avant-scène Opéra - Editions Premières Loges

### Distribution :

Direction artistique et chef d'orchestre Patrick SOUILLOT  
Metteurs en scène Corinne BENIZIO, Gilles BENIZIO  
Directeur technique et régisseur général Dan ARAMA  
Chef de chant & chef assistant Frédéric ROUILLON  
Pianiste répétiteur Sébastien JAUDON  
Chefs de chœur Sébastien JAUDON, Sophie CAYUELA, Emmanuel CURY

Turandot Olivia DOUTNEY  
Calaf Thierry GROBON DE MARCLEY  
Liu Sonia MENEN  
Timur Anthony Stuart LLOYD  
Ping Christoph ENGEL  
Pang Philippe NONCLE  
Pong Germain BARDOT  
Altoum Jérôme DE LIGNEROLLES  
Un mandarin Thibaut DESPLANTES





## Mise en scène : Corinne et Gilles BENIZIO alias Shirley et Dino

Corinne et Gilles BENIZIO, alias Shirley et Dino, sont un duo d'humoristes français. Ils débute sur les planches sous le nom d'Achille Tonic. Le duo interprète alors des histoires touchantes de clowns un peu naïfs, cela dans plusieurs spectacles. Ces mêmes années, ils créent les personnages de Shirley et Dino lors d'un stage d'improvisation chez Ariane MNOUCHKINE. La télévision, avec Patrick SEBASTIEN et de fréquents passages à l'émission *Le Plus Grand Cabaret du monde* de 2001 à 2004, les fait connaître à un plus large public.

En 2003, ils reçoivent le Molière du meilleur spectacle de sketches pour leur spectacle *Le Duo*. Leur dernier spectacle se joue à guichet fermé un peu partout en France et le DVD À Marigny se vend à plus d'un million d'exemplaires. Habités des cafés-théâtres depuis longtemps, ils réalisent leur premier film, *Cabaret Paradis* sorti en salle le 12 avril 2006, qui enregistre 200 000 entrées.

En 2009, Shirley et Dino montent une adaptation de l'opéra baroque *Le roi Arthur* de PURCELL. Ils récidivent dans la mise en scène de l'opéra baroque en 2015 avec *Don Quichotte chez la Duchesse* de Joseph BODIN DE BOISMORTIER, puis en 2022 avec *Platée* de Jean-Philippe RAMEAU.

### METTEURS EN SCENE

2007 - *le Soldat Rose* de Louis CHEDID et Pierre - Dominique BURGAUD  
 2008 : *King Arthur* de PURCELL, direction d'Hervé NIQUET pour le Festival Radio France à l'Opéra de Montpellier - Direction René KOERING.  
 2010 - *Le Carnaval des Animaux* de Camille SAINT SAENS au Théâtre des Champs-Élysées-Paris.  
 2011 - *La Belle au Bois dormant* d'HEROLD - Dans le cadre du 61ième festival de musique de

Besançon- Avec l'orchestre Philharmonique de Bruxelles sous la direction d'Hervé NIQUET.  
 2012 : *La Belle Hélène* D'OFFENBACH au Corum de Montpellier avec l'Orchestre de L'Opéra National de Montpellier sous la direction d'Hervé NIQUET.  
 2013 : *Les Amoureux* de MARIVAUX compagnie des Mauvais Elèves  
 2015 : *Don Quichotte chez la Duchesse* de Bois Mortier, avec le « Concert Spirituel » sous la direction d'Hervé NIQUET, à l'Opéra de Metz, repris à l'Opéra Royal de Versailles.  
 Octobre 2015 : mise en scène Opéra 4 Notes de Tom JOHNSON avec les chanteurs de l'Atelier Lyrique de Franche-Comté.  
 2015 Laurent BRUNNER directeur artistique de l'Opéra du Château de Versailles rachète les costumes et les décors du « King Arthur » qui est régulièrement repris dans cet opéra.  
 2016 : *Les Amoureux de Shakespeare* compagnie des Mauvais Elèves.  
 24 Représentations au festival Avignon en off, Théâtre la Compagnie des Soies.  
 2018 : *La Fille du régiment* de Gaetano DONIZETTI avec les Folies Lyriques de Montpellier.  
 2020 : Création de *Platée* de Jean-Philippe RAMEAU à l'opéra du Capitole de Toulouse. Interrompue. Reprise en 2022.  
 MAI 2022 : *Platée* à l'Opéra Royal de Versailles



# Le planning de production

## ◇ Auditions solistes et choristes

5 | 6 | 7 | 8 | 10 | 11 septembre

## ◇ Répétitions choristes

Tous les dimanches soirs de 19h à 22h à l'Ancien lycée Jean Jaurès

## ◇ Répétitions orchestre

Tous les mardis soirs de 20h30 à 22h30 à l'Ancien lycée Jean Jaurès

## ◇ Ouverture de la billetterie

Lundi 3 octobre

<https://www.lafabriqueopera-grenoble.com/reservations-turandot/>

## ◇ Weekend de répétitions avec le chœur

26 et 27 novembre | 3 et 4 décembre | 14 et 15 janvier | 18 et 19 février. Tous les weekends de mars.  
Lieu à venir.

## ◇ Essayages des costumes solistes

16 janvier au lycée Argouges

## ◇ Arrivée des solistes à Grenoble, début de la production

3 mars

## ◇ Montage et répétitions au Summum

26 | 27 | 28 | 29 mars

## ◇ Répétition générale ouverte aux scolaires

30 mars | 20h

## ◇ Représentations

31 mars 20h30 | 1er avril 17h30 | 2 avril 17h30 | 4 avril 20h30

Les journalistes sont les bienvenus à chacun de ces événements. Merci simplement d'en informer la chargée de production :

[fleur.marin@lafabriqueopera.com](mailto:fleur.marin@lafabriqueopera.com)

09 72 44 38 89



# Les rendez-vous presse

## ◆ **Points presse**

à l'occasion des auditions des rôles solistes

5 | 6 | 7 | 8 septembre

11h-13h | 14h-18h

Salle Olivier Messiaen - 1er rue du Vieux Temple 38000 Grenoble

## ◆ **Point presse**

16 janvier 2023 14h-16h

à l'occasion des premiers essayages de costumes solistes au lycée Argouges

## ◆ **Point presse**

16 mars 2023

à l'occasion d'une répétition publique dans notre local de répétition. Lieu à venir.

## ◆ **Invitations presse**

jeudi 30 mars 2023

à l'occasion de la répétition générale de Turandot

20H au Summum

## ◆ **Point presse**

fin mai - début juin 2023, date à confirmer

à l'occasion d'un concert à la Bastille en partenariat avec la Régie du Téléphérique

# Les établissements partenaires

## Les partenaires Pédagogiques

L'une des pierres angulaires du concept "Fabrique Opéra" et son originalité est d'associer dans une véritable collaboration des élèves de différents établissements d'enseignement technique et professionnel de la région. La participation de ces élèves à un événement culturel de grande envergure leur permet d'exprimer leur créativité et leurs compétences techniques dans le cadre d'un projet pédagogique significatif, et de devenir les véritables acteurs de la création d'un opéra sur un pied d'égalité avec les professionnels qui les encadrent.

### École & CFA Silvy TERRADE Grenoble

École spécialisée dans l'esthétique, École Academy est partenaire du projet depuis 2007. Les élèves s'occupent des coiffures et maquillages des solistes et des choristes. Phase fondamentale dans la préparation d'un spectacle, c'est l'expression même du visage de l'artiste qui est soulignée par leur travail. L'École Academy a développé une section de maquillage artistique professionnelle.



### Institut des Métiers et des Techniques (IMT)

Premier Centre de Formation d'Apprentis (CFA) de l'Isère, l'IMT est un acteur de la formation en alternance (du CAP au Bac+5) et de l'emploi des jeunes, dans un grand nombre de secteurs (bâtiment, automobile, soins et services, tertiaire, restauration et métiers de bouche).

Les apprentis en serrurerie, menuiserie, électricité, charpente, peinture et carrosserie travaillent en équipe à la réalisation des éléments du décor, de la conception au montage. Par ailleurs, une nouvelle section de l'IMT se joint à eux pour *Turandot* : la restauration. Ce sont des apprentis en chocolaterie, pâtisserie, métiers de bouche, et en service qui s'occuperont des cocktails VIP aux entractes.





## Lycée Polyvalent Emmanuel MOUNIER – Grenoble

Le lycée Polyvalent MOUNIER, établissement historique grenoblois, est un véritable emblème local proposant des formations en commerce, vente et accueil. En participant à la réalisation d'un opéra, chacun est mis en situation professionnelle réelle, pilier de l'enseignement, pour s'adapter aux exigences de la production. Acteurs clefs au Summum, les élèves assurent l'organisation de la répétition générale qui accueille 2 000 élèves des écoles primaires et collèges de l'Isère à l'accueil, la vente des programmes et le placements des spectateurs les soirs de représentation.



## Lycée GUYNEMER– Grenoble



C'est avec la section Les Métiers de la sécurité que notre association travaille depuis 2020 Cette filière a pour finalité de préparer à l'exercice des différents métiers de la sécurité : Soit au sein de la fonction publique (police nationale, gendarmerie nationale, police municipale, sécurité civile ...) Soit pour le compte d'une entreprise pourvue de son propre service de sécurité ou d'une entreprise prestataire de services de prévention et de sécurité. Au Summum, les élèves de Guynemer contrôlent l'accès à l'entrée des coulisses pour assurer la sécurité des participants et empêcher toute intrusion.

## Lycée Horticole – Saint Ismier



Grâce au talent et à l'imagination des élèves du lycée horticole, l'arche de mariage de Roméo & Juliette était à couper le souffle !

Le lycée offre des formations scolaires, des formations en apprentissage, courtes ou longues, mais aussi des validations des acquis dans les domaines de l'agriculture, la construction paysagère, l'arboristerie, de l'aménagement, de la gestion des milieux naturels et de la faune...

# Les établissements partenaires

## Lycée ARGOUGES – Grenoble

Depuis 2007, le lycée Argouges est un partenaire historique de nos productions. C'est la section mode-matériaux qui travaille à l'élaboration et à la réalisation des costumes pour les solistes et les choristes. Les jeunes travaillent dès la genèse du projet, en partenariat avec le metteur en scène qui définit la ligne esthétique à suivre.



## Ecole Supcréa - Grenoble

Aujourd'hui, Supcréa est installée dans le bâtiment Cémoi, au cœur du secteur Bouchayer-Viallet, ancien pôle industriel devenu quartier d'innovation et de culture. Elle y dispose, sur un plateau de 1000 m2, de salles équipées en informatique, d'ateliers, d'un labo photo et d'une agora pour les conférences. Ancrée dans les réalités du marché, soutenue par un réseau fidèle d'entreprises et d'institutions partenaires, l'école trace son chemin. Hier des métiers naissants, aujourd'hui des cultures professionnelles à enrichir ensemble. Le monde change, les outils s'affûtent, les machines tournent. Les fondamentaux restent : autonomie, inventivité, esprit critique, richesse humaine. Leurs élèves créent pour Turandot un décor en images animées qui sera projeté sur la scène du Summum.



## Lycée Aristide BERGES - Seyssinet-Pariset

Situé dans l'agglomération grenobloise, ce lycée propose diverses formations générales (enseignements de spécialités), technologique (STMG), et professionnelles (BTS dans les secteurs de la gestion, comptabilité, commerce, communication, et l'informatique).

Tout comme le lycée Prevert, c'est un nouveau partenariat qui va naître avec deux formations professionnelles: le BTS Communication et le BTS MCO ( Management commercial opérationnel).

Pour l'opéra coopératif de *Turandot*, les élèves vont s'occuper de trouver des nouveaux goodies, de mener une campagne de billetterie auprès des CE , de proposer des montages vidéos du spectacle, et de vendre des encarts dans le programme.







# Nos précédentes productions

---

## *Roméo et Juliette - 2022*

---

Opéra de C. GOUNOD, Mise en scène Gersende MICHEL

L'histoire d'amour la plus célèbre de tous les temps. La Fabrique Opéra Grenoble a choisi de mettre en scène un plateau prestigieux choisissant aussi bien des artistes reconnus sur les scènes nationales et internationales que de jeunes talents.

---

## *Cabaret- 2022*

---

Comédie musicale de Broadway, Mise en scène de Philippe ARLAUD

Cabaret raconte l'histoire d'un jeune écrivain américain, Clifford Bradshaw, qui tombe amoureux de Sally Bowles, meneuse de revue au Kit Kat Club, un Cabaret berlinois où toutes les extravagances sont permises, sur fond de montée du nazisme dans les années 30'. Une comédie musicale jubilatoire et profonde à découvrir.

---

## *Traviata - 2019*

---

Opéra de G. VERDI, Mise en scène de Jacques ATTALI

Treizième production et une collaboration exceptionnelle avec Jacques ATTALI. Pour cette seconde Traviata, le metteur en scène a choisi de placer l'action en 2022, dans une ville qui pourrait être New-York ou Hong Kong. Un succès encore au rendez-vous pour cet opéra en italien, auquel ont participé 450 lycéens et apprentis, 10 solistes, 30 techniciens, 70 choristes, 80 musiciens et une vingtaine de petites mains bénévoles cachées en coulisses.



### *Carmen* - 2018

Opéra de G. BIZET, Mise en scène de Gil GALLIOT

### *Aïda* - 2012

Opéra de G. VERDI. Mise en scène Raphaëlle CAMBRAY

### *La Bohème* - 2017

Opéra de G. PUCCINI, Mise en scène de Caroline BLANPIED

### *Carmen* - 2011

Opéra de G. BIZET. Mise en scène Raphaëlle CAMBRAY

### *Rigoletto* - 2016

Opéra de G. VERDI, Mise en scène de Caroline BLANPIED

### *Don Giovanni* - 2010

Opéra de W.A. Mozart. Mise en scène de Raphaëlle CAMBRAY

### *La Flûte Enchantée* - 2015

Opéra de W.A. MOZART, Mise en scène de Caroline BLANPIED

### *West Side Story* - 2009

Comédie Musicale de L. Bernstein. Mise en scène de Jeanne ROTH

### *Les Contes d'Hoffmann* - 2014

Opéra de J. OFFENBACH. Mise en scène Jean-Jacques DURAND

### *La Traviata* - 2008

Opéra de G. VERDI. Mise en scène Jeanne ROTH

### *Nabucco* - 2013

Opéra de G. VERDI. Mise en scène Jean-Jacques DURAND

### *La Flûte Enchantée* - 2007

Opéra de W.A. MOZART. Mise en scène Gil GALLIOT

# Mesure de l'impact et retombées médiatiques

## 1. L'impact sur les jeunes impliqués

**A** l'issue du projet, les 450 jeunes impliqués chaque année ont indiqué être plus professionnels et plus sereins à l'entrée sur le marché de l'emploi. 77% des élèves et apprentis ont estimé avoir acquis de nouvelles compétences.

Au contact des artistes de l'opéra, ces jeunes déconstruisent les préjugés vis-à-vis de l'art lyrique et élaborent de nouvelles représentations, fondées sur l'expérience. 54% trouvent désormais l'opéra plus attractif et 77% le trouvent plus accessible.

Après douze années de spectacles à Grenoble, les lycées pionniers sont toujours dans l'aventure. Ils ont été rejoints par d'autres établissements, conquis par l'impact de notre action sur le territoire isérois. La motivation et l'enthousiasme du corps professoral est chaque année au rendez-vous. Aux sections purement techniques, nous avons ajouté, à la demande de chefs d'établissements, des classes de tertiaire en 2008, d'audiovisuel en 2012, et littéraires en 2013. Depuis 2011, des sections de la Protection Judiciaire de la Jeunesse (PJJ) travaillent avec La Fabrique Opéra sur des éléments de décors.

## 2. L'impact sur le public éloigné

Grâce à notre action, en douze ans, plus de 172 000 spectateurs ont assisté à nos productions. Les premières années, près de 50% du public venait pour la première fois assister à un opéra. Aujourd'hui, cette proportion est tombée à 25%, car 25% sont désormais des spectateurs fidèles de nos opéras coopératifs.

62% du public de la Fabrique Opéra vient en famille, avec des enfants en bas-âge. Les représentations de l'après-midi attirent naturellement plus de familles avec enfants, raison pour laquelle nous proposons deux spectacles en journée sur quatre représentations.

Du côté du travail de sensibilisation, l'ouverture de la répétition générale aux élèves d'établissement scolaires pour 1€, repris dans tous les territoires où nous implantons le concept La Fabrique Opéra, est un succès. Plus de 49 000 élèves des écoles primaires et secondaires ont pu aborder l'art lyrique en étant invités aux répétitions générales de La fabrique Opéra.

79% du public estime le prix des places raisonnable, ce qui valide la pertinence sur le terrain du modèle que nous proposons.

- 74% des jeunes ont acquis de nouvelles compétences
- 80% ont pris confiance en eux-mêmes
- 98% ont vu naître un intérêt pour l'opéra
- En 12 ans, plus de 172 000 spectateurs ont assisté aux productions de La Fabrique Opéra





# VOIL CELLE QUE NOUVELLE TOUS REPORTE

Par précaution, le directeur de la Fabrique Opéra reporte une nouvelle fois, en juin, "Roméo et Juliette" qui devait avoir lieu en avril au Summum.

L'équipe de la Fabrique Opéra est une nouvelle fois contrainte de reporter "Roméo et Juliette" qui devait avoir lieu initialement en mars 2020, puis en juin 2020, puis en avril 2021. C'est finalement les 11, 12, 13, 15, 18 et 19 juin que seront données les représentations au Summum à Grenoble. Explications avec le chef d'orchestre, Patrick Soulliot.

**Pourquoi ne pas reporter en 2022 votre création ?**

« Parce que nous l'avons déjà reportée d'un an et que nous tenons à la présenter au public. D'autant que nous sommes déjà en train de préparer le spectacle pour 2022. "Roméo et Juliette" nous a demandé deux années de travail et on a une revanche à prendre ! »

**Pourquoi reporter**

au mois de juin ?

« Parce qu'on se dit que les concerts pourraient reprendre d'ici là. Ensuite, nous allons faire six dates au lieu de quatre afin de pouvoir respecter d'éventuelles mesures de distanciation sociale et donc des jauges réduites. »

**Que s'est-il passé depuis le premier confinement pour cette création ?**

« Nous l'avons peaufinée et nous avons changé quelques éléments du décor, modifié des costumes... Nous avons également repris contact avec les jeunes des différentes écoles avec qui nous travaillons habituellement. »

**Malgré la période, les lycéens et étudiants seront-ils toujours à vos côtés ?**

« Bien sûr car c'est la raison d'être de ce projet. Simon, il faut annuler, plusieurs de ceux qui ont débuté le projet en 2019 sont partis mais d'autres prennent la suite. On a regardé avec les professeurs pour que, même si le projet est quasiment fini, tous les jeunes puissent partici-



Patrick Soulliot dirige chaque année un grand opéra au Summum à Grenoble. Photos archives Le Monde/L'AGREUX

per à leur manière. »

**Il y aura forcément des répercussions financières à ces multiples reports ?**

« C'est évident mais je dois dire que l'on a beaucoup de chance car nous sommes aidés tant par les pouvoirs publics que par nos partenaires privés. C'est un beau rayon de soleil qui nous permet de continuer nos activités sans devoir augmenter le prix des places. Les artistes, dont je fais par-

« Roméo et Juliette », les 11, 12, 13, 15, 18 et 19 juin au Summum à Grenoble. Pour ceux qui avaient déjà leur billet, il reste valable à jour égal (vendredi 11 juin pour vendredi 2 avril initial-ment). Sans aucune dé- marche de la part des spectateurs. Les possi- bilités de report et de rem- boursement ont été com- muniquées à chaque spectateur. Pour ceux qui n'ont pas leur place : www.fabriqueopera- grenoble.com

Propos recueillis par Clément BERTHET



### L'OPÉRA SE FABRIQUE TOUJOURS

Cette année, c'est un double rendez-vous qui attend le public du Summum, à Grenoble. La Fabrique Opéra présentera en avril la comédie musicale « Cabaret », suivie en juin de l'opéra « Roméo & Juliette ». Deux spectacles, deux ambiances.



Mettre en avant les talents, c'est un peu la spécialité de La Fabrique Opéra. « Notre but est de démocratiser l'art lyrique et de changer l'image de l'opéra, résume Patrick Souillot, directeur artistique de la structure créée en 2006. Notre stratégie est d'intégrer des jeunes à la fabrication de spectacles ». C'est ainsi que tout un territoire se retrouve embarqué dans l'aventure pour confectionner les costumes, les décors ou encore s'occuper de la communication. Quant à la musique, elle est assurée à la fois par des amateurs et des professionnels, sous la direction de Patrick Souillot. De ce travail collectif découle un « produit culturel de très haut niveau » chaque année. Ou presque, puisque la crise sanitaire est venue compromettre en 2020, puis 2021, les représentations de l'opéra *Roméo & Juliette*. Résultat, ce n'est pas un, mais bien

deux rendez-vous qui attendent le public au printemps.

#### DE LA COMÉDIE MUSICALE...

Après *West Side Story*, en 2009, La Fabrique Opéra renoue avec la comédie musicale. Dans *Cabaret*, Patrick Souillot prend le pari de monter un spectacle mêlant musique et danse, mis en scène par Philippe Arlaud et chorégraphié par Virginie Lazzarotto. Composée par John Kander, l'œuvre raconte l'histoire de l'écrivain américain Clifford Bradshaw, qui tombe amoureux de Sally Bowles, meneuse de revue dans un cabaret berlinois. Le tout sur fond de montée du nazisme dans les années trente.

#### ... À L'OPÉRA

Dans un tout autre genre, le public pourra enfin découvrir en juin *Roméo & Juliette*,

l'opéra de Charles Gounod. Le ténor Die Godoy et la soprano Caroline Blanp (photo) interpréteront les deux amants de la célèbre histoire d'amour de Shakespeare, sous l'œil attentif de la metteuse en scène Gersende Michel. Programmés deux spectacles la même année, serait un pari risqué ? Non, d'après Patrick Souillot : « Présenter une comédie musicale et un opéra permettra d'attirer des publics différents ».

CÉCILE ALAN

- *Cabaret* : vendredi 1<sup>er</sup> et mardi 5 avril, à 20 h 30, samedi 2 et dimanche 3 avril, à 17 h 30, au Summum, à Grenoble.  
- *Roméo & Juliette* : vendredi 3 juin, à 20 h 30, samedi 4 et dimanche 5 juin, à 17 h 30, au Summum, à Grenoble. 04 76 01 96 88.



# Roméo et Juliette, la Fabrique Opéra au sommet de son art

Le *Summum* accueillait *Roméo et Juliette*, de la Fabrique Opéra, le chef-d'œuvre de Shakespeare, mis en musique par Gounod, pour trois soirées d'anthologie début juin. Dirigés par Patrick Souillot et mis en scène par Gersende Michel, les spectacles ont été largement ovationnés par un public de connaisseurs, frustré par deux années de clouette.

Sur la scène du *Summum*, une cinquantaine de choristes, 12 solistes et deux danseurs, ont produit une émotion digne des grands heures de la Fabrique Opéra, on se souvient de la *Traviata* de Verdi en 2019 ou de *Carmen* en 2018. Des opéras coopératifs qui illuminent l'agglomération depuis *Le Flûte enchantée* de Mozart en 2007 et qui se sont développés dans toute la France, Grenoble, Orléans, en Alsace,

dans l'Oise, la Seine-et-Marne ou les Hauts-de-Seine.

Une ouverture avec toute la puissance lyrique des chœurs, qui donne le ton du spectacle, où les Capulet et les Montaigu vont se déchirer en cinq actes. Le bal masqué du premier acte, chez les Capulet ou, incognito, Roméo crâne le regard de Juliette et un acte deux où tout s'enchaîne avec la scène du balcon, revisité par Gersende Michel, d'unement moderne... L'acte trois, le mariage secret de Roméo et Juliette, qui prend une tournure tragique avec la mort de Mercutio tué par Tybalt, vengé par Roméo, qui tue à son tour le cousin de son épouse. Il est alors condamné à l'exil.

Après une pause de 20 minutes, le spectacle reprend son souffle, avec l'empoisonnement de Juliette, et Roméo qui la croyant



Le bal masqué du premier acte, chez les Capulet.

morte s'empoisonne à son tour, tandis que Juliette qui se réveille, se poignarde. La fin des amants qui marque la fin de l'opéra.

Un grand coup de chapeau à toute la troupe, les bénévoles choristes, les solistes, particulièrement Caroline Bianpied, et Olivier Montmarry, Juliette et Ro-

méo parfaitement convainquants, sous la baguette du maître Patrick Souillot et la mise en scène de Gersende Michel. La saison vient que l'année 2023 sera encore signe d'un grand opéra, nul doute que Patrick Souillot y travaille déjà avec conviction.

Serge MASSÉ

## ISÈRE

FRANCE

# La Fabrique Opéra : le Cabaret prêt à ouvrir ce vendredi

La nouvelle création de La Fabrique Opéra, *Cabaret*, sera présentée à partir de ce vendredi soir au *Summum*.

La comédie musicale de John Kander, Fred Ebb, créée en 1970 à Broadway, est reprise par la Fabrique Opéra, les 17, 23 et 30 avril au *Summum* à Grenoble. Patrick Souillot, le directeur artistique, poursuit sa collaboration avec les artistes lyriques.

Ultime répétition avec les musiciens du théâtre et le choriste en scène Philippe Achard, pour présenter aux spectateurs, après deux années écoulées par la crise sanitaire, sa nouvelle création musicale. Libre-voix Sally Bonko, aux commandes de cette *Amie de l'Amour* du numéro 16, chant Cliff Bruchon, toute sensation, au bal de



Le groupe des choristes est en répétition la nouvelle comédie musicale de Patrick Souillot.

### Plus de 650 000 euros

Un spectacle qui a réuni 48 choristes choristes et 28 choristes choristes et choristes, 18 choristes et 18 choristes, et 18 choristes et 18 choristes. Une création qui a réuni 48 choristes et 28 choristes, 18 choristes et 18 choristes. Une création qui a réuni 48 choristes et 28 choristes, 18 choristes et 18 choristes. Une création qui a réuni 48 choristes et 28 choristes, 18 choristes et 18 choristes.

### Le groupe des choristes est en répétition la nouvelle comédie musicale de Patrick Souillot.

Le groupe des choristes est en répétition la nouvelle comédie musicale de Patrick Souillot. Le groupe des choristes est en répétition la nouvelle comédie musicale de Patrick Souillot.



Tout va bien Patrick Souillot avec le spectacle, les choristes de l'Opéra d'Isère et de l'Opéra de Grenoble. Le groupe des choristes est en répétition la nouvelle comédie musicale de Patrick Souillot.

### À LIRE DEMAIN DANS LE DAUPHINÉ LIBÉRÉ

Retrouvez notre dossier sur le pouvoir d'achat



Alors que le pouvoir d'achat baisse, les consommateurs cherchent à économiser. Les magasins de discount attirent de plus en plus de clients. Les prix des produits de base augmentent, ce qui pousse les consommateurs à acheter moins cher.

WFD recrute // LES RENDEZ-VOUS D'AVRIL  
CONDUCTEUR / CONDUCTRICE DE CAR  
UN MÉTIER À DÉCOUVRIR !

WFD recrute // LES RENDEZ-VOUS D'AVRIL  
CONDUCTEUR / CONDUCTRICE DE CAR  
UN MÉTIER À DÉCOUVRIR !

WFD recrute // LES RENDEZ-VOUS D'AVRIL  
CONDUCTEUR / CONDUCTRICE DE CAR  
UN MÉTIER À DÉCOUVRIR !

WFD recrute // LES RENDEZ-VOUS D'AVRIL  
CONDUCTEUR / CONDUCTRICE DE CAR  
UN MÉTIER À DÉCOUVRIR !

WFD recrute // LES RENDEZ-VOUS D'AVRIL  
CONDUCTEUR / CONDUCTRICE DE CAR  
UN MÉTIER À DÉCOUVRIR !



# BROADWAY SUR ISÈRE

La Fabrique Opéra, après trois ans d'absence forcée, réinvestit le Summum pour sa 14<sup>e</sup> édition consacrée à la comédie musicale « Cabaret », dirigée par Patrick Souillot dans une mise en scène de Philippe Arlaud : une première à Grenoble.



Fidèle à son identité d'opéra coopératif, La Fabrique Opéra a mobilisé cette année pas moins de cinq lycées, une école de coiffure et de maquillage, l'IMT, sans compter les neuf danseuses de la chorégraphe Virginie Lazzarotto ou l'éclairagiste Jacques Rouveyrollis. Côté musical, Patrick Souillot dirigeait l'Orchestre (universitaire) au sommet d'une forme jamais perdue, ainsi que les quelque cinquante choristes amateurs recrutés pour ce spectacle, et un casting irréprochable de sept solistes.

**LE MONDE BURLESQUE DES PLAISIRS IMMÉDIATS.** La première scène se déroule au Kit Kat Club, cabaret berlinois des années vingt, appelé La Troika dans la nouvelle de C. Isherwood *Adieu à Berlin*, dont se sont inspirés le librettiste Joe Masteroff et le compositeur John Kander. Un maître de cérémonie, M.C (prononcé à l'anglaise Emcee), y invite à venir s'oublier dans son monde burlesque de plaisirs immédiats. Son ironie cruelle, ses frasques provocantes sont interprétées par Flannan Obé, chanteur, comédien et danseur sur qui repose une grande partie du succès de cette production. Dans ce cabaret qui ressemble parfois à une fête chez Gatsby le magnifique, les scènes qu'il anime avec un abattage fascinant comptent parmi les moments forts de la soirée.

**PARFAITE MAÎTRISE DE L'ANGLAIS.** Concernant le personnage de Sally Bowles, il est nécessaire d'oublier un moment l'interprétation qu'en donnait Liza Minelli dans la version filmée de Bob Fosse. Celle d'Eva Gentili est ici moins dans la grande performance à l'américaine que dans la vérité humaine d'un personnage perdu entre ses rêves d'actrice et une réalité qui touche au sordide. Si le registre vocal de la partition la limite à une tessiture plutôt grave, c'est comme danseuse qu'elle est la plus pétillante. Ronan

Dubois, ténor, interprète fidèlement le rôle de Cliff Bradshaw, l'écrivain venu chercher l'inspiration à Berlin et témoin de la décadence sociale et politique ambiante. Janis Palu, particulièrement touchant dans le rôle de l'épicier juif, est l'inoubliable interprète de la *Chanson de l'ananas* puis de *Moeskite*, mélodie à consonance yiddish exaltant la beauté révélée par le sentiment amoureux. Point commun entre chacun des solistes : une parfaite maîtrise de l'anglais.

**VISION SOMBRE ET PESSIMISTE.** La montée du nazisme et de l'antisémitisme s'insinue de manière inquiétante dans ce va-et-vient permanent entre le monde réel des protagonistes, livrés à la solitude et au manque d'argent, et à celui du cabaret, au glamour artificiel mais divertissant. La crise politique est présentée avec une pédagogie un peu manichéenne et scolaire, mais efficace : la fin du premier acte, sous les saluts nazis, a un effet saisissant sur le public qui hésite longuement à applaudir. Quant au cataclysme final, comme un écho à des obus tombant sur un théâtre ukrainien, il rappelle sans peut-être le vouloir une actualité tragique. Ce choix de mise en scène valide la vision sombre et pessimiste de Philippe Arlaud, dont l'une des prouesses est d'utiliser l'immense scène du Summum avec une rare efficacité, dans un décor aussi minimaliste qu'expressif. ●

Prochains rendez-vous avec La Fabrique Opéra : *Romeo et Juliette*, opéra de Charles Gounod, les 3, 4 et 5 juin prochains, au Summum de Grenoble. [lafabriqueopera-grenoble.com/reservations-romeo-juliette/](http://lafabriqueopera-grenoble.com/reservations-romeo-juliette/)



# « QUOI ! ROMÉO DE RETOUR ! » \*

Attendu depuis un fatidique 15 mars 2020, l'opéra de Gounod « Roméo et Juliette » a enfin été programmé au Summum de Grenoble par La Fabrique Opéra, dans une distribution toute francophone dirigée par Patrick Souillot, sur une mise en scène de Gersende Michel.

Pour rappel, nous ne sommes pas dans une salle d'opéra, mais bien au Summum, avec ses contraintes peu propices à l'écoute d'une œuvre lyrique : solistes et orchestre sonorisés, salle inconfortable et bruyante. Heureusement, le savoir-faire et l'engagement artistique de La Fabrique Opéra s'en accommodent avec succès.

**EN NOIR ET BLANC.** La metteuse en scène Gersende Michel annonce par la voix d'une jeune narratrice (Noémie Giard) un point de vue « féministe » que portait déjà implicitement Shakespeare en 1597 : une diatribe contre le mariage forcé, pratique dont nombre de jeunes femmes sont encore aujourd'hui victimes. Suit une vision plutôt manichéiste de la tragédie, avec les Capulet et leurs sbires en noir et blanc un peu dans le style de la sécession viennoise de 1900, et les Montaigu arlequinés de vives couleurs où le rouge domine. Les éléments scéniques (deux modules géants figurant tantôt la chambre, le balcon ou le tombeau auquel on monte tel à un autel, et trois arbres secs et métalliques localisant un verger stérile) s'animent sous les éclairages du magicien de la lumière qu'est Jacques Rouveyrollis. En mouvement, mais sans vaine agitation, les protagonistes occupent le vaste plateau scénique avec intelligence, des scènes de bal où se meuvent plus de soixante-dix personnes, aux longs duos intimes entre Juliette et Roméo dont les jeux de scène évitent tout statisme. Le public adhère à l'action qu'il suit sans trop broncher, sinon par des rires répondant aux foulards sanglants jaillissant des entrailles des mourants. Seule bévue, le défilé dansant des choristes empêchant au premier acte d'apprécier à sa juste valeur l'air de Mercutio (Mickhaël Piccone) sur sa vision fantasmée de *La reine Mab*, Gounod y montrant ici une imagination musicale au moins égale à celle de Berlioz sur le même sujet.

**DRÔLE DE GOUROU.** La distribution francophone assure une compréhension quasi-totale du chant. Aucune défaillance jusque dans les rôles secondaires, et si le Tybalt d'Antonel Boldan a été sifflé, c'est bien parce qu'il incarne avec une superbe morgue le grand méchant de l'histoire. L'air du page Stéphane Blanche *tourterelle*, s'il déclenche la catastrophe, est aussi un vigoureux moment d'impertinence malicieusement chanté par Aline Quentin. Après les phrases souples de Matthieu Lécroart en Capulet, l'intervention théâtrale et princière d'Emmanuel Cury en duc de Vérone, la basse profonde de ce drôle de gourou qu'est le Frère Laurent (Pierre Bessière) accroche l'auditeur autant qu'il convainc les jeunes amants avec ses plans abscons.



**NOMS D'OISEAUX.** Maintes fois applaudie comme soprano sur les scènes grenobloises, Caroline Blanpied est une Juliette jeune et gracieuse, dont la seule vue justifie le coup de foudre de Roméo. Comédienne accomplie, elle joue son rôle avec toute la vérité scénique attendue, entre d'acrobatiques coloratures et d'émouvants *parlandos*. On est loin de ce portrait de la créatrice du rôle, une autre Caroline, la Carvalho, qui aux dires de Tourgeniev « hurle et crie comme les autres avec une voix éraillée de chaudronneuse (sic) ». Le ténor Olivier Montmory incarne un Roméo qui, s'il manque parfois de sensualité (une trahison de la sonorisation ?), ne manque ni de constance ni de bravoure, notamment dans la scène où les deux amants roucoulent à grand renfort de noms d'oiseaux.

**LA VOIX DE GOUNOD.** Le chœur, fort d'une soixantaine de voix de chanteurs amateurs, est peut-être un des plus solides entendus à La Fabrique Opéra. Interventions au cordeau, justesse et homogénéité jusque dans les passages confiés aux seuls hommes ! Quant à l'Orchestre symphonique universitaire de Grenoble, il est le personnage à part entière le plus important de la tragédie, celui qui par la perfection et la finesse de ses instrumentistes, amateurs et professionnels, soutient la voix la plus secrète et intime de Gounod : les exigences de Patrick Souillot trouvent dans cette production leur récompense. ●

\* H. Berlioz, « Roméo et Juliette », 1839.

## Nos mécènes

Mais cette aventure ne serait pas possible sans nos partenaires privés, qui sont un réel soutien. Les mécènes contribuent ainsi au tissage d'un lien social avec leurs collaborateurs mais aussi avec l'agglomération dans laquelle ils se développent et avec la communauté avec laquelle ils travaillent.



Expert et Conseil





---

## Les partenaires nationaux

---





---

## Les partenaires Communication

---

Nous remercions également nos partenaires Communication qui partagent nos actions au public et nous permettent d'augmenter notre visibilité.





---

## Les partenaires Institutionnels

---

La Fabrique Opéra ne serait pas ce qu'elle est aujourd'hui sans les partenaires Institutionnels qui la soutiennent de près et de loin.



**La Région**   
Auvergne-Rhône-Alpes



**AGENCE  
NATIONALE  
DE LA COHÉSION  
DES TERRITOIRES**





Fleur Marin  
Chargée de production & communication

6, rue Beyle Stendhal  
38 000 Grenoble  
[fleur.marin@lafabriqueopera.com](mailto:fleur.marin@lafabriqueopera.com)  
09 72 44 38 89  
[www.lafabriqueopera-grenoble.com](http://www.lafabriqueopera-grenoble.com)